



## TROUBLESHOOTING

### If the A2's front panel LED does not light up:

- Make sure the AC power cord is firmly plugged into the A2's rear panel and into the wall outlet
- Check that power is coming from the AC outlet
- Make sure the rear panel power switch is in the 'ON' position

### If there is no sound coming from the A2, check to see that:

- The A2 is turned on
- The volume control is turned up
- The volume level at the source is turned up
- The cable on the source is inserted all the way in at both ends and if using a dock, that the device is correctly situated in the dock

### About HUM

Adding a new component into a system, particularly a powered component such as the A2, can introduce hum/buzz into audio playback. Typically this is caused by a ground loop in the system. To eliminate hum, we suggest the following:

- Use the same AC outlet for all equipment
- Turn off all power and remove all connections to source(s) and speakers. Now plug everything back in. If hum/buzz is still audible, use another AC outlet
- Disconnect interconnect cables. If the hum/buzz goes away then its cause is most likely another component in the system. Add each component back into the loop one component at a time, listening for hum/buzz as each component is added
- If the hum or buzz persists, disconnect the coaxial cable for your cable box, TV or DVR. If the hum/buzz disappears you know the cable was the culprit
- Occasionally, a portable heater, humidifier, fan, dimmer switch, lamp, or even a wireless Internet router or portable telephone can introduce noise into your wall wiring. Use an AC line filter to remedy the problem, plugging the unit into an alternate AC outlet. Routers and telephones can simply be moved farther away from the speaker

### Still have questions?

Contact the Paradigm SHIFT Customer Support Line at **905-696-2845** or e-mail [techsup@paradigm.com](mailto:techsup@paradigm.com).

For full product warranty information refer to the Owners Manual or visit our website at [www.paradigm.com/shift](http://www.paradigm.com/shift)



## DÉPANNAGE

### Si la DEL du panneau avant du A2 ne s'allume pas :

- Assurez-vous que le cordon d'alimentation CA est fermement branché dans le panneau arrière et la prise murale
- Vérifiez que l'alimentation provient de la prise CA
- Assurez-vous que l'interrupteur d'alimentation du panneau arrière est réglé en position « On »

### Si aucun son ne sort du A2, vérifiez ce qui suit :

- Que le A2 est allumé
- Que la commande de volume est activée
- Que le volume de la source est activé
- Que le câble de la source est entièrement inséré dans les deux extrémités et si vous utilisez une station d'accueil, que l'appareil est placé de façon appropriée sur la station d'accueil

### À propos du bourdonnement (HUM)

L'ajout d'un nouveau composant, particulièrement un composant alimenté tel qu'un amplificateur comme le A2, peut introduire un bourdonnement (hum) lors de la lecture audio. Habituellement, cela est causé par une boucle de mise à la terre dans le système. Pour supprimer le bourdonnement, essayez ce qui suit :

- Utilisez la même prise CA pour tout l'équipement
- Éteignez toutes les sources d'alimentation et retirez toutes les connexions à la ou aux sources et aux enceintes. Maintenant, rebranchez tous les composants. Si vous entendez encore le bourdonnement, essayez une autre prise CA pour tout l'équipement
- Débranchez les câbles d'interconnexion. Si le bourdonnement disparaît, alors sa cause est probablement un autre composant du système. Ajoutez chaque composant dans la boucle, un composant à la fois, en vérifiant si le bourdonnement apparaît après l'ajout de chaque composant
- Si le bourdonnement persiste, débranchez le câble coaxial de votre boîte à câble, de votre télévision ou de votre DVR. Si le bourdonnement disparaît, vous savez que le câble était la cause
- À l'occasion, un radiateur électrique portatif, un humidificateur, un ventilateur, un gradateur, une lampe ou même un routeur Internet ou un téléphone sans fil peuvent introduire un bruit dans le câblage du mur. Utilisez un filtre de ligne CA pour régler le problème, en branchant l'unité dans un autre circuit CA que celui que votre équipement utilise. Les routeurs et les téléphones peuvent simplement être éloignés de l'enceinte

### Encore des questions?

Communiquez avec la ligne de soutien à la clientèle Paradigm en composant le **905-696-2845**.  
Courriel : [techsup@paradigm.com](mailto:techsup@paradigm.com)

Pour obtenir tous les renseignements sur la garantie, consultez le manuel de l'utilisateur ou le site Web [www.paradigm.com/shift](http://www.paradigm.com/shift)

## A2 QUICK START

YOUR A2 IS NO ORDINARY SPEAKER. IT IS A TRUE HIGH END SPEAKER. TO MAKE SURE YOU HARNESS ALL OF THE SOUND AND THE SOUND QUALITY IT IS DESIGNED TO PROVIDE, PLEASE READ THROUGH THIS GUIDE.

## DÉMARRAGE RAPIDE A2

L'A2 N'EST PAS UNE ENCEINTE ORDINAIRE. C'EST UNE ENCEINTE TRÈS HAUT DE GAMME. POUR VOUS ASSURER DE PROFITER DE TOUS LES SONS ET DE LA QUALITÉ SONORE QU'ELLE EST CONÇUE POUR OFFRIR, VEUILLEZ LIRE CE GUIDE.

**FOR BEST SOUND:** TO MATCH THE OUTPUT LEVEL OF THE A2 WITH THAT OF THE SOURCE FOLLOW THE RECOMMENDATIONS IN THIS GUIDE, THEN USE THE SOURCE'S (i.e. iPod, iPhone, iTunes) VOLUME CONTROL TO ADJUST FOR DESIRED VOLUME

**POUR OBTENIR LE MEILLEUR SON POSSIBLE :** POUR AGENCER LE NIVEAU DE SORTIE DE L'A2 À CELUI DE LA SOURCE, SUIVEZ LES RECOMMANDATIONS DANS CE MANUEL, PUIS UTILISEZ LA COMMANDE DE VOLUME DE LA SOURCE (P. EX. : iPod, iPhone, iTunes) POUR RÉGLER AU VOLUME SOUHAITÉ

**WARNING:** DO NOT PLUG SOURCE CABLE INTO THE OUTPUT JACKS ON THE BACK OF THE A2 OR YOU WILL GET AN UNPLEASANT BUZZING SOUND

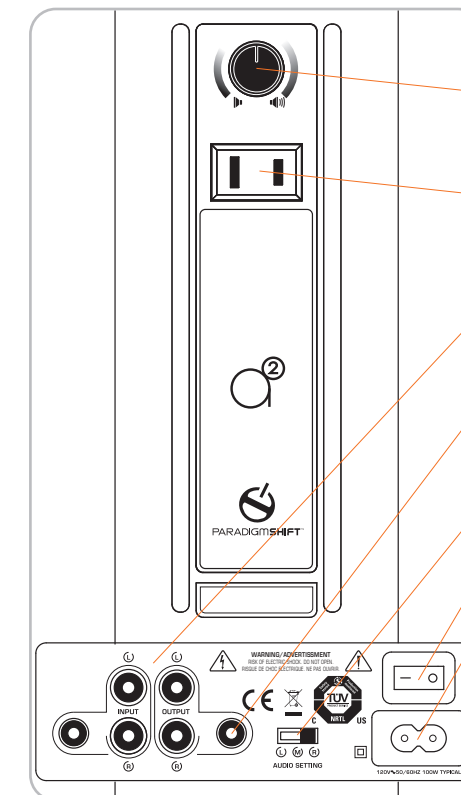


**AVERTISSEMENT :** NE BRANCHEZ PAS LE CÂBLE SOURCE DANS LES SORTIES (OUTPUTS) SITUÉES À L'ARRIÈRE DU A2 OU VOUS ENTENDREZ UN BOURDONNEMENT DÉSAGRÉABLE

**WARNING:** BEFORE TURNING THE POWER ON MAKE SURE THE SOURCE DEVICE IS CONNECTED TO THE A2 SPEAKER



**AVERTISSEMENT :** ASSUREZ-VOUS QUE LA SOURCE EST BRANCHÉE À L'ENCEINTE A2 AVANT DE L'ALLUMER



#### Volume Control:

The control for matching the volume level of the A2 with that of the external source

#### Auxiliary AC Power:

For connecting external wireless devices or a second speaker

#### Left/Right Line-in RCA:

RCA input for external source

#### 3.5-mm Auxiliary Mini Audio Jack:

3.5-mm input for external source

#### Speaker Settings (Left/Mono/Right):

When using two speakers as a stereo pair or one speaker for 2-channel sound

#### Power On/Off

#### AC Power Outlet

#### Commande du volume :

La commande pour agencer le volume de l'A2 à celui de la source externe

#### Alimentation CA auxiliaire :

Pour brancher un appareil sans fil externe ou une deuxième enceinte

#### RCA en ligne gauche/droite :

Entrée RCA pour source externe

#### Mini prises audio auxiliaires de 3,5 mm :

Entrée de 3,5 mm pour source externe

#### Paramètres d'enceinte (gauche/mono/droite) :

Lorsque vous utilisez deux enceintes en paire stéréo ou une enceinte pour un son à deux canaux

#### Alimentation On/Off

#### Prise d'alimentation CA



## THE WAY YOU PLAY

### CABLES

When it comes to 3.5-mm cables, some work well with portable audio devices but not computers, others work well with mobile devices but not portable audio, some work well with computers but not optimally with anything else. Check with your dealer for the best cable selection for your setup.

**TIP!** Always use the same type of cables for inputs and outputs.

### VOLUME LEVELS

The **way you play** is important! The A2 is designed for use with multiple audio devices, however devices have different output levels. Computer sound cards are designed to work with low gain computer speakers, musical instruments (guitars, keyboards, etc.) need high gain speakers, somewhere in the middle lie iPods, iPhones, mix decks and home theater systems. The volume level on the rear of the A2 and the volume level on your source device must be set to work together for optimal sound. To match the A2's volume level with that of the source, here's what we recommend:

#### Setting the volume level



Recommended position when using your A2 with sources such as computers (including laptops and tablets), televisions and mix decks



Recommended position when using your A2 with musical instruments (guitars, keyboards, etc.), iPods, iPhones, MP3 players, home theater systems

1. Turn the volume level on the back of the A2 to the recommended position.
2. Adjust for desired volume **using the source's volume control**.
3. If you are not satisfied with the volume level achieved at the recommended position, experiment with the volume control on the back of the A2, raising it or lowering it incrementally, **always adjusting for desired volume using the source's volume control**.

## LE MODE D'UTILISATION

### CÂBLES

En ce qui concerne les câbles de 3,5 mm; certains fonctionnent bien avec les appareils audio portatifs, mais pas avec les ordinateurs; d'autres fonctionnent bien avec les appareils mobiles, mais pas avec les appareils audio portatifs; certains fonctionnent bien avec les ordinateurs, mais pas de façon optimale avec les autres types d'appareil. Consultez votre revendeur pour obtenir les câbles appropriés à votre configuration.

**CONSEIL!** Utilisez toujours le même type de câble pour les entrées et les sorties.

### NIVEAUX DE VOLUME

Le **mode d'utilisation** est important! L'A2 est conçu pour être utilisé avec différents appareils audio; toutefois les appareils ont des niveaux de sortie différents. Les cartes de son d'ordinateur sont conçues pour fonctionner avec des enceintes d'ordinateur à faible gain, les instruments de musique (guitare, claviers, etc.) ont besoin d'enceintes à gain élevé, et dans le milieu, on retrouve les iPod, les iPhone, les stations de mixage et les systèmes de cinéma maison. Le niveau de volume situé derrière l'A2 et la commande de volume de l'appareil source doivent être agencés pour obtenir un son optimal. Pour agencer le niveau de volume de l'A2 à celui de la source, voici ce que nous recommandons :

#### Réglage du volume



Position recommandée lorsque vous utilisez l'A2 avec des sources comme les ordinateurs, les ordinateurs portables, les télévisions et les stations de mixage

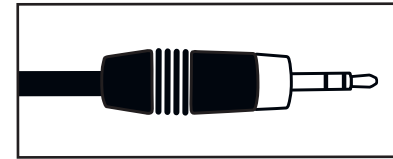


Position recommandée lorsque vous utilisez l'A2 avec des instruments de musique, des iPod, des iPhone, des lecteurs MP3 et des systèmes de cinéma maison

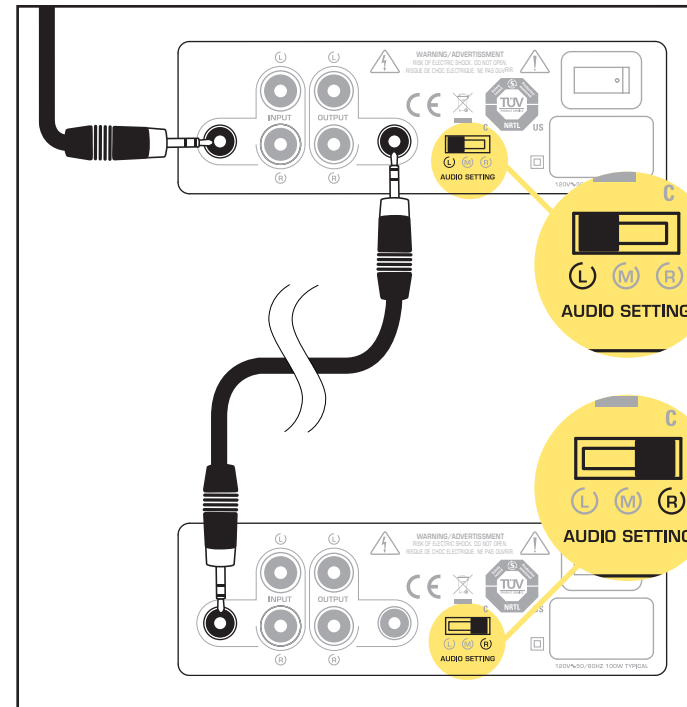
1. Réglez le niveau de volume situé derrière l'A2 à la position recommandée.
2. Régler le volume souhaité **à l'aide de la commande de volume de la source**.
3. Si vous n'êtes pas satisfait du niveau de volume obtenu à la position recommandée, essayez de hausser ou de baisser par palier la commande de volume située derrière l'A2; **réglez toujours le volume à l'aide de la commande de volume de la source**.

## WIRING | CÂBLAGE

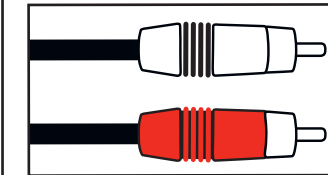
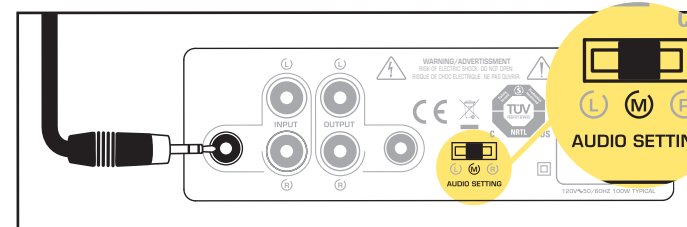
### INPUTS AND OUTPUTS | ENTRÉES ET SORTIES



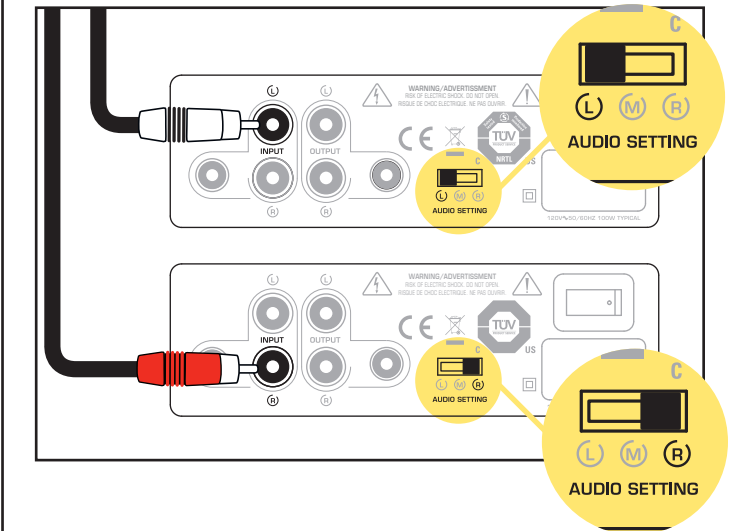
#### Hooking Up 2 Speakers using 3.5-mm Cables Raccordement de deux enceintes avec des câbles de 3,5 mm



#### Hooking Up 1 Speaker with a 3.5-mm Cable Raccordement d'une enceinte avec le câble de 3,5 mm



#### Hooking Up 2 Speakers using RCA Cables Raccordement de deux enceintes avec des câbles RCA



#### Hooking Up 1 Speaker using RCA Cables Raccordement d'une enceinte avec des câbles RCA

